

# 重要事項説明書（契約概要・注意喚起情報のご説明）


## 団体総合生活保険（所得補償）にご加入いただく皆様へ


ご加入前に必ずご理解いただきたい大切な情報を記載しています。必ず最後までお読みください。

※ご家族等を保険の対象となる方とする場合には、本内容を保険の対象となる方全員にご説明ください。

※ご不明な点や疑問点がありましたら、パンフレット等記載のお問い合わせ先までお問い合わせください。

### 【マークのご説明】

 保険商品の内容をご理解いただくための事項

 ご加入に際してお客様にとって不利益になる事項等、特にご注意ください

## I ご加入前におけるご確認事項

### 1 商品の仕組み

この保険は、団体をご契約者とし、団体の構成員等を保険の対象となる方とする団体契約です。保険証券を請求する権利、保険契約を解約する権利等は原則としてご契約者が有します。基本となる補償、ご加入者のお申し出により任意にご加入いただける特約等はパンフレットに記載のとおりです。ご契約者となる団体やご加入いただける保険の対象となる方ご本人の範囲等につきましては、パンフレット等をご確認ください。

### 2 基本となる補償および主な特約の概要等

基本となる補償の“保険金をお支払いする主な場合”、“保険金をお支払いしない主な場合”や主な特約の概要等につきましては、パンフレット等をご確認ください。

### 3 補償の重複に関するご注意

以下の特約をご契約される場合で、保険の対象となる方またはそのご家族が、補償内容が同様の保険契約\*1を他にご契約されているときには、補償が重複することがあります。補償が重複すると、対象となる事故について、どちらのご契約からでも補償されますが、いずれか一方のご契約からは保険金が支払われない場合があります。補償内容の差異や保険金額をご確認のうえで、特約等の要否をご検討ください\*2。

#### ●葬祭費用補償特約（所得補償用）

\*1 団体総合生活保険以外の保険契約にセットされる特約や東京海上日動（以下、「弊社」といいます。）以外の保険契約を含みます。

\*2 1契約のみにセットする場合、将来、そのご契約を解約したときや、同居から別居への変更等により保険の対象となる方が補償の対象外になったとき等は、補償がなくなることがありますので、ご注意ください。

### 4 保険金額等の設定

この保険での保険金額はあらかじめ定められたタイプの中からお選びいただくこととなります。タイプについての詳細はパンフレット等をご確認ください。

所得補償においては、保険期間の途中でご加入者からの申し出による保険金額の増額等はできません。

#### 【所得補償】

所得補償基本特約の保険金額は、平均月間所得額\*1以下（平均月間所得額の85%以下を目安）で設定してください（保険金額または支払基礎所得額が保険の対象となる方の平均月間所得額\*1を上回っている場合には、その上回る部分については保険金をお支払いできませんので、ご注意ください。）。

\*1 直前12か月における保険の対象となる方の所得\*2の平均月額をいいます（ただし、所得補償で家事従事者特約をご契約される場合は、171,000円となります。）。

\*2 所得補償の場合は、「加入依頼書等に記載の職業・職務によって得られる給与所得・事業所得・雑所得の総収入金額」から「就業不能の発生にかかわらず得られる収入」および「就業不能により支出を免れる金額」を控除したものをいいます。

### 5 保険期間および補償の開始・終了時期

ご加入の保険契約の保険期間および補償の開始・終了時期については、パンフレット等をご確認ください。保険の種類によっては、新

規ご加入の場合、保険金お支払いの対象とならない期間がありますので、詳しくはパンフレット等にてご確認ください。

## 6 保険料の決定の仕組みと払込方法等

### (1) 保険料の決定の仕組み

保険料はご加入いただくタイプ等によって決定されます。保険料については、パンフレット等をご確認ください。

### (2) 保険料の払込方法

払込方法・払回数については、パンフレット等をご確認ください。

### (3) 保険料の一括払込みが必要な場合について

（※団体構成員またはそのご家族等から、ご加入者を募集する所定の団体契約で、保険料負担者がご加入者のご契約が対象となります。）

ご加入者が以下の事由に該当した場合、そのご加入者の残りの保険料を一括して払込みいただくことがありますので、あらかじめご了承ください。

①退職等により給与の支払いを受けられなくなった場合

②脱退や退職等により、その構成員でなくなった場合

③ご加入者の加入部分\*1に相当する保険料が、集金日の属する月の翌月末までに集金されなかった場合 等

※保険期間の開始後、保険料の払込み前に事故が発生していた場合、その後、ご契約者を経て保険料を払込みいただく場合は保険金をお支払いします。ただし、保険料を払込みいただけない場合には、ご加入者の加入部分\*1について、保険金をお支払いできず、お支払いした保険金を回収させていただきますことや、ご加入者の加入部分\*1を解除することがありますのでご注意ください。

※所得補償が解除となった後、新たにご加入される場合には、新たなご加入について、保険の対象となる方の健康状態等によりお引受けをお断りさせていただくことや補償対象外となる病気・症状が新たに設定されることがあります。その他ご注意ください内容につきましては、後記「Ⅱ-1告知義務」をご確認ください。

\*1 ご加入者によってご加入された、すべての保険の対象となる方およびすべての補償をいいます（例えば、加入内容変更による変更保険料を払込みいただけない場合、変更保険料を払込みいただけない補償だけでなく、ご加入されているすべての保険の対象となる方およびすべての補償が対象となります。）。

## 7 満期返れい金・契約者配当金

この保険には満期返れい金・契約者配当金はありません。

## Ⅱ ご加入時におけるご注意事項

### 1 告知義務

加入依頼書等に★や☆のマークが付された事項は、ご加入に関する重要な事項（告知事項）ですので、正確に記載してください（弊社の代理店には、告知受領権があります。）。お答えいただいた内容が事実と異なる場合や告知事項について事実を記載しない場合は、ご加入を解除し、保険金をお支払いできないことがあります。

※告知事項かつ通知事項には☆のマークが付されています。通知事項については後記「Ⅲ-1通知義務等」をご参照ください。

なお、告知事項は、お引受けする補償ごとに異なり、お引受けする補償によっては、★や☆のマークが付された事項が告知事項にあたりません場合もあります。お引受けする補償ごとの告知事項は下表をご確認ください（項目は補償によって異なることがあります。）。また、ご加入後に加入内容変更として下表の補償を追加する場合も同様に、変更時点での下表の事項が告知事項となります。

#### 【告知事項・通知事項一覧】

★：告知事項 ☆：告知事項かつ通知事項

項目名	基本補償・特約	所得補償
生年月日		★
性別		—
職業・職務*1		☆
健康状態告知*2		★

- ※すべての補償について「他の保険契約等\*3」を締結されている場合はその内容についても告知事項(★)となります。
- \*1 新たに職業に就いた場合や就いていた職業をやめた場合を含みます。
- \*2 新たにご加入される場合、または更新にあたり補償内容をアップされる場合のみとなります。
- \*3 この保険以外にご契約されている、この保険と全部または一部について支払責任が同一である保険契約や共済契約のことです。他の保険契約等がある場合、そのご契約の内容によっては、弊社にて保険のお引受けができない場合があります。

## 【所得補償】

### ①告知義務について

保険制度は多数の人々が保険料を出しあって相互に補償しあう制度です。したがって、初めから健康状態の悪い方や危険な職業に従事している方等が他の方と同じ条件でご加入されると、保険料負担の公平性が保たれません。このため、ご加入にあたっては、必ず保険の対象となる方で自身が、過去のご病気やケガ、現在の健康状態、身体の障害状態等について「健康状態告知書」で弊社がおたずねすることについて、事実をありのままに正確にもれなくご回答ください。

### ②過去に病気やケガをされたことがある方等への引受対応について

弊社では、ご加入者間の公平性を保つため、お客様のお身体の状態に応じた引受対応を行うことがあります。過去に病気やケガをされたことがある場合等でも、その内容によってはお引受けすることがあります(お引受けできないことや、「特定疾病等不担保」という特別な条件をつけてご加入内容を制限してお引受けすることもあります。)

### ③告知が事実と相違する場合

告知していただく事柄は、告知書に記載してあります。もし、これらについて、その事実を告知されなかったり、事実と違うことを告知された場合、責任開始日\*4から1年以内であれば、弊社は「告知義務違反」としてご加入を解除することがあります\*5。

- 責任開始日\*4から1年を経過していても、保険金の支払事由が1年以内に発生していた場合には、ご加入を解除することがあります。

- ご加入を解除した場合には、たとえ保険金をお支払いする事由が発生していても、これをお支払いすることはできません\*6(ただし、「保険金の支払事由の発生」と「解除の原因となった事実」との因果関係によっては、保険金をお支払いすることがあります。)

\*4 ご加入を更新されている場合は、告知されなかったり、事実と違うことを告知されたご契約の支払責任の開始日をいいます。

\*5 更新時に補償内容をアップされた場合は、補償内容をアップされた部分を解除することがあります。

\*6 更新時に補償内容をアップされた部分を解除した場合は、補償内容をアップされた部分については保険金をお支払いすることはできません。

### <前記以外で、保険金をお支払いできない場合>

前記のご加入を解除させていただく場合以外にも、告知義務違反の内容が特に重大な場合、詐欺による取消し等を理由として、保険金をお支払いできないことがあります。この場合、告知義務違反による解除の対象外となる1年経過後にもご加入を取消し等させていただくことがあります。

(例)「現在の医療水準では治ゆが困難な病気・症状について故意に告知されなかった場合」等

### ④告知内容の確認について

ご加入後、または保険金のご請求等の際、告知内容についてご確認させていただく場合があります。

## 2 クーリングオフ

ご加入される保険は、クーリングオフの対象外です。

## 3 現在のご加入の解約・減額を前提とした 新たにご契約のご注意

現在のご加入を解約、減額等をするを前提に、新たな保険契約へのご加入をご検討される場合は、特に以下の点にご注意ください。

- ・補償内容や保険料が変更となったり、各種サービスを受けられなくなる場合があります。
- ・新たにご加入の保険契約の保険料については、保険期間の初日の保険の対象となる方の年齢により計算されます。
- ・新たにご加入の保険契約の保険料の計算の基礎となる予定利率・予定死亡率等が、解約・減額される契約と異なる場合があります。
- ・保険の対象となる方の健康状態等により、引受けをお断りをする

場合や補償対象外となる病気・症状を設定のうえでお引受けをさせていただきます場合があります。

- ・新たにご加入の保険契約に対しても告知義務がありますので、告知義務違反による解除や詐欺による契約の取消しが適用される場合があります。
- ・新たにご加入の保険契約の保険始期前に被った傷病に対しては、保険金が支払われない場合があります。
- ・新たにご加入の保険契約の保険始期日と責任開始日が異なることがあります(例えば、乗換えて新たにご加入の保険契約が「がん補償」である場合、保険始期日からその日を含めて90日を経過した日の翌日の午前0時より前の期間については、保険金をお支払いできません。この期間中に現在のご加入を解約するとがんの補償のない期間が発生します。)

## Ⅲ ご加入後におけるご注意事項

### 1 通知義務等



#### 【通知事項】

加入依頼書等に☆のマークが付された事項(通知事項)に内容の変更が生じた場合には、遅滞なくパンフレット等記載のお問い合わせ先までご連絡ください。ご連絡がない場合は、お支払いする保険金が削減されることがあります。なお、通知事項はお引受けする補償ごとに異なり、お引受けする補償によっては、☆のマークが付された事項が通知事項にあたらぬ場合もあります。お引受けする補償ごとの通知事項は、前記「Ⅱ-1 告知義務[告知事項・通知事項一覧]」をご参照ください。

#### 【その他ご連絡いただきたい事項】

- すべての補償共通  
ご加入者の住所等を変更した場合は、遅滞なくパンフレット等記載のお問い合わせ先までご連絡ください。

#### ●所得補償

保険期間の途中において保険の対象となる方の平均月間所得額\*1がご加入時の額より減少した場合には、パンフレット等記載のお問い合わせ先までご連絡のうえ、保険金額の見直しについてご相談ください。

\*1 直前12か月における保険の対象となる方の所得\*2の平均月額をいいます(家事従事者特約をセットされる場合は、171,000円となります)。

\*2 「加入依頼書等に記載の職業・職務によって得られる給与所得・事業所得・雑所得の総収入金額」から「就業不能の発生にかかわらず得られる収入」および「就業不能により支出を免れる金額」を控除したものをいいます。

#### 【ご加入後の変更】

ご加入後、ご加入内容変更や脱退を行う際には変更日・脱退日より前にご連絡ください。また、保険期間中に、本保険契約の加入対象者でなくなった場合には、脱退の手続きをいただく必要がありますが、保険期間の終了時までには補償を継続することが可能なケースがありますので、パンフレット等記載のお問い合わせ先までお問い合わせください。

ご加入内容変更をいただいてから1か月以内に保険金請求のご連絡をいただいた場合には、念のため、パンフレット等記載のお問い合わせ先の担当者に、その旨をお伝えいただけますようお願いいたします。

## 2 解約されるとき



ご加入を解約される場合は、パンフレット等記載のお問い合わせ先までご連絡ください。

- ・ご加入内容および解約の条件によっては、弊社所定の計算方法で保険料を返還、または未払保険料を請求\*1することがあります。返還または請求する保険料の額は、保険料の払込方法や解約理由により異なります。
- ・返還する保険料があっても、原則として払込みいただいた保険料から既経過期間\*2に対して「月割」で算出した保険料を差し引いた額よりも少なくなります。
- ・満期日を待たずに解約し、新たにご加入される場合、補償内容や保険料が変更となったり、各種サービスを受けられなくなることがあります。

\*1 解約日以降に請求することがあります。

\* 2 始期日からその日を含めて解約日までの、既に経過した期間をいいます。

### 3 保険の対象となる方からのお申出による解約



所得補償においては、保険の対象となる方からのお申出により、その保険の対象となる方に係る補償を解約できる制度があります。制度および手続きの詳細については、パンフレット等記載のお問い合わせ先までお問い合わせください。また、本内容については、保険の対象となる方全員にご説明くださいますようお願い申し上げます。

### 4 満期を迎えるとき



#### 【保険期間終了後、補償の更新を制限させていただく場合】

- 保険金請求状況や年齢等によっては、次回以降の補償の更新をお断りしたり、引受条件を制限させていただくことがあります。
- 弊社が普通保険約款、特約または保険引受に関する制度等を改定した場合には、更新後の補償については更新日における内容が適用されます。この結果、更新後の補償内容等が変更されることや更新できないことがあります。

#### 【更新後契約の保険料】

保険料は、更新日現在の年齢および保険料率等によって計算します。したがって、その補償の更新後の保険料は、更新前の保険料と異なることがあります。

#### 【補償対象外となる病気・症状を設定してお引受けしている場合】

所得補償において、更新前契約に補償対象外となる病気・症状が設定されている場合であっても、更新にあたり新たに「健康状態告知書」のすべての質問事項について告知いただくことで、補償対象外となる病気・症状を設定しない加入内容に変更できる場合があります。ただし、新たにいただいた告知の内容により、お引受けをお断りさせていただくことや補償対象外となる病気・症状が新たに設定されることがありますので、ご注意ください。

#### 【更新後契約の補償内容を拡充する場合】

所得補償において、更新時に保険の対象となる方の追加や保険金額の高いタイプへの変更、口数の増加等、補償内容をアップする場合には、再度告知が必要となります。正しく告知をいただけない場合には、補償内容をアップされた部分を解除することがあります。ご加入を解除する場合、補償内容をアップされた部分については保険金をお支払いできないことがあります。

#### 【保険金請求忘れのご確認】

ご加入を更新いただく場合は、更新前の保険契約について保険金請求忘れがないか、今一度ご確認をお願いいたします。ご請求忘れや、ご不明な点がございましたら、パンフレット等記載のお問い合わせ先まですぐにご連絡ください。なお、パンフレット等記載の内容は本年度の契約更新後の補償内容です。更新前の補償内容とは異なることがありますので、ご注意ください。

#### 【更新加入依頼書等記載の内容】

更新加入依頼書等に記載しているご加入者（団体の構成員）の氏名（ふりがな）、社員コード、所属等について確認いただき、変更があれば訂正いただきますようお願いいたします。また、現在のご加入内容についてもあわせてご確認いただき、変更がある場合は、パンフレット等記載のお問い合わせ先までお問い合わせくださいますようお願いいたします。

#### 【ご加入内容を変更されている場合】

ご加入内容を変更されている場合、お手元の更新加入依頼書等には反映されていない可能性があります。なお、自動更新される場合は、ご契約はこの更新加入依頼書等記載の内容にかかわらず、満期日時点のご加入内容にて更新されます。

## IV その他ご留意いただきたいこと

### 1 個人情報の取扱い



- 保険契約者である企業または団体は引受保険会社に本契約に関する個人情報を提供いたします。引受保険会社および引受保険会社のグループ各社は、本契約に関する個人情報を、保険引受の判断、本契約の管理・履行、付帯サービスの提供、他の保険・金融商品等の各種商品・サービスの案内・提供、アンケート等を行うために利用する他、下記①から⑥の利用・提供を行うことがあります。

なお、保健医療等の特別な非公開情報（センシティブ情報）の利用目的は、保険業法施行規則により、業務の適切な運営の確保その他必要と認められる範囲に限定されています。

- ① 本契約に関する個人情報の利用目的の達成に必要な範囲内で、業務委託先（保険代理店を含みます。）、保険仲立人、医療機関、保険金の請求・支払いに関する関係先、金融機関等に対して提供すること
  - ② 契約締結、保険金支払い等の判断をするうえでの参考とするために、他の保険会社、一般社団法人日本損害保険協会等と共同して利用すること
  - ③ 引受保険会社と引受保険会社のグループ各社または引受保険会社の提携先企業等との間で商品・サービス等の提供・案内のために、共同して利用すること
  - ④ 再保険契約の締結、更新・管理、再保険金支払等に利用するために、再保険引受会社等に提供すること
  - ⑤ 質権、抵当権等の担保権者における担保権の設定等に係る事務手続きや担保権の管理・行使のために、その担保権者に提供すること
  - ⑥ 契約の安定的な運用を図るために、加入者の保険金請求情報等を契約者に対して提供すること
- 詳しくは、東京海上日動火災保険株式会社のホームページ（<http://www.tokiomarine-nichido.co.jp/>）および他の引受保険会社のホームページをご参照ください。
- 損害保険会社等の間では、傷害保険等について不正契約における事故招致の発生を未然に防ぐとともに、保険金の適正かつ迅速・確実な支払を確保するため、契約締結および事故発生の際、同一の保険の対象となる方または同一事故に係る保険契約の状況や保険金請求の状況について一般社団法人日本損害保険協会に登録された契約情報等により確認を行っております。これらの確認内容は、上記目的以外には用いません。

### 2 ご加入の取消し・無効・重大事由による解除について

- ご契約者、保険の対象となる方または保険金の受取人が、暴力団関係者その他の反社会的勢力に該当すると認められた場合には、弊社がご加入を解除することができます。
- その他、約款等に基づき、ご加入が取消し・無効・解除となる場合があります。

### 3 保険会社破綻時の取扱い等



- 引受保険会社の経営が破綻した場合等には、保険金、返れい金等の支払いが一定期間凍結されたり、金額が削減されることがあります。
- 引受保険会社の経営が破綻した場合には、この保険は「損害保険契約者保護機構」の補償対象となり、保険金、返れい金等は、補償内容ごとに下表のとおりとなります。

補償内容	経営破綻した場合等のお取扱い
所得補償	原則として90%まで補償されます。ただし、破綻後に予定利率等の変更が行われた場合には、90%を下回る場合があります。

### 4 その他ご加入に関するご注意事項



- 弊社代理店は弊社との委託契約に基づき、保険契約の締結・契約の管理業務等の代理業務を行っております。したがって、弊社代理店と有効に成立したご契約については弊社と直接締結されたものとなります。
- 加入者票はご加入内容を確認する大切なものです。加入者票が到着しましたら、ご意向どおりのご加入内容になっているかどうかをご確認ください。また、加入者票が到着するまでの間、パンフレット等および加入依頼書控等、ご加入内容がわかるものを保管いただけますようお願いいたします。ご不明な点がございましたら、パンフレット等記載のお問い合わせ先までご連絡ください。なお、パンフレット等にはご加入上の大切なことが記載されていますので、ご一読のうえ、加入者票とともに保険期間の終了時まで保管してご利用ください。
- ご契約が共同保険契約である場合、各引受保険会社はそれぞれの引受割合に応じ、連帯することなく単独別個に保険契約上の責任を負います。また、幹事保険会社が他の引受保険会社の代理・代

行を行います。引受保険会社については、後記〈共同保険引受保険会社について〉をご確認ください。

## 5 事故が起こったとき

- 事故が発生した場合には、30日以内にパンフレット等記載のお問い合わせ先までご連絡ください。
- 保険金のご請求にあたっては、約款に定める書類のほか、以下の書類または証拠をご提出いただく場合があります。
  - ・印鑑登録証明書、住民票または戸籍謄本等の保険の対象となる方、保険金の受取人であることを確認するための書類
  - ・弊社の定める傷害もしくは疾病の程度、治療内容および治療期間等を証明する保険の対象となる方以外の医師の診断書、領収書および診療報酬明細書等（からだに関する補償においては弊社の指定した医師による診断書その他医学的検査の対象となった標本等の提出を求める場合があります。）
  - ・弊社の定める就業不能状況記入書
  - ・弊社の定める就業障害状況報告書
  - ・他の保険契約等の保険金支払内容を記載した支払内訳書等、弊社が支払うべき保険金の額を算出するための書類
  - ・高額療養費制度による給付額が確認できる書類
  - ・附加給付の支給額が確認できる書類
  - ・弊社が保険金を支払うために必要な事項の確認を行うための同意書
  - ・所得を証明する書類
- 保険の対象となる方または保険金の受取人に保険金を請求できない事情があり、保険金の支払いを受けるべき保険の対象となる方または保険金の受取人の代理人がない場合は、保険の対象となる方または保険金の受取人の配偶者\* 1 または3親等内のご親族（あわせて「ご家族」といいます。）のうち弊社所定の条件を満たす方が、保険の対象となる方または保険金の受取人の代理人として保険金を請求できる場合があります。本内容については、ご家族の皆様にご説明くださいますようお願い申し上げます。
- \* 1 法律上の配偶者に限ります。
- 保険金請求権には時効（3年）がありますのでご注意ください。
- 損害が生じたことにより保険の対象となる方等が損害賠償請求権その他の債権を取得した場合で、弊社がその損害に対して保険金を支払ったときは、その債権の全部または一部は弊社に移転します。

東京海上日動安心110番（事故受付センター）のご連絡先は、後記をご参照ください。

	
保険の内容に関するご意見・ご相談等はパンフレット等記載のお問い合わせ先にて承ります。	


	
弊社は、保険業法に基づく金融庁長官の指定を受けた指定紛争解決機関である一般社団法人日本損害保険協会と手続実施基本契約を締結しています。	
弊社との間で問題を解決できない場合には、同協会に解決の申し立てを行うことができます。	
詳しくは、同協会のホームページをご確認ください。 (http://www.sonpo.or.jp/)	
	
IP電話からは03-4332-5241をご利用ください。 受付時間：平日 午前9時15分～午後5時 (土・日・祝日・年末年始はお休みとさせていただきます)	

## 〈共同保険引受保険会社について〉

引受保険会社	引受割合

本説明書はご加入いただく保険に関するすべての内容を記載しているものではありません。詳細につきましては、「団体総合生活保険普通保険約款および特約」に記載しています。必要に応じて、団体までご請求いただくか、弊社ホームページでご参照ください（ご契約により内容が異なっていたり、ホームページに保険約款を掲載していない商品もあります。）。ご不明点等がある場合は、パンフレット等記載のお問い合わせ先までご連絡ください。インターネット等によりお手続きされる場合は、加入依頼書等へ記載することにかえて、画面上に入力してください。また、本説明書中の「健康状態告知書」は「健康状態の告知の画面」と読み替えてください。

東京海上日動のホームページのご案内 <a href="http://www.tokiomarine-nichido.co.jp/">http://www.tokiomarine-nichido.co.jp/</a>
--

東京海上日動安心110番（事故受付センター） 事故のご連絡・ご相談は全国どこからでも 「東京海上日動安心110番」へ 事故は119番・110番  受付時間：24時間365日
--

東京海上日動火災保険株式会社

## ご加入内容確認事項（意向確認事項）

本確認事項は、万一の事故の際に安心して保険をご利用いただけるよう、ご加入いただく保険商品がお客様のご希望に合致した内容であること、ご加入いただくうえで特に重要な事項を正しくご記入をいただいていること等を確認させていただくためのものです。お手数ですが以下の各質問事項について再度ご確認くださいませようようお願い申し上げます。なお、ご確認にあたりご不明な点等がございましたら、パンフレット等記載のお問い合わせ先までお問い合わせください。

**1. 保険商品が以下の点でお客様のご希望に合致した内容となっていることをパンフレット・重要事項説明書でご確認ください。万一、ご希望に合致しない場合はご加入内容を再度ご確認ください。**

- 保険金をお支払いする主な場合
- 保険金額、免責金額（自己負担額）
- 保険期間
- 保険料・保険料払込方法
- 保険の対象となる方

**2. 加入依頼書等の記入事項等につき、以下の点をご確認ください。万一、記入漏れ、記入誤りがある場合は、加入依頼書等を訂正してください。また、下記事項に関し、現在のご加入内容について誤りがありましたら、パンフレット等記載のお問い合わせ先までご連絡ください。**

**【ご加入いただく補償に応じてご確認ください事項】**

確認事項	所得補償
<input type="checkbox"/> 加入依頼書等の「生年月日」または「満年齢」欄、「性別」欄は正しくご記入いただいていますか？	○
<input type="checkbox"/> 加入依頼書等の「職業・職務」欄は正しくご記入いただいていますか？	○
<input type="checkbox"/> 保険金額は、平均月間所得額*以下となっていますか？なお、保険金額の設定の方法やお引受けできる限度額についてはパンフレットをご確認ください。 *「平均月間所得額」とは、加入申込み直前12か月における保険の対象となる方の所得の平均月額をいいます。	○
<input checked="" type="checkbox"/> 『健康状態告知が必要な場合のみ』ご確認ください。 <input type="checkbox"/> 保険の対象となる方によって「健康状態告知」欄に正しく告知いただいていますか？	○

**【すべての補償に共通してご確認ください事項】**

加入依頼書等の「他の保険契約等」欄は正しく告知いただいていますか？

**3. 重要事項説明書の内容についてご確認くださいだけましたか？**

特に「保険金をお支払いしない主な場合」、「告知義務・通知義務等」、「補償の重複に関するご注意\* 1」についてご確認ください。

\* 1 例えば、個人賠償責任補償特約をご契約される場合で、他に同種のご契約をされているとき等、補償範囲が重複することがあります。

※インターネット等によりお手続きされる場合は、本確認事項中の「記入」を「入力」と読み替えてください。

**東京海上日動火災保険株式会社**

# 告知の大切さについて、 ご説明させていただきます。

所得補償に新たにご加入される場合、または更新にあたり補償内容をアップされる場合\*1には、保険の対象となる方(被保険者)について健康状態の告知が必要です。

\*1 更新前契約に補償対象外となる病気・症状が設定されており、告知書ご記入日時点で、告知書記載の質問すべてのご回答が「なし」となる場合を含みます(更新後契約については補償対象外となる病気・症状を補償対象にすることができます。告知書にご回答がない場合には、更新前契約と同条件での更新となります。)

告知書は保険の対象となる方**ご自身がありのままにご記入**ください。

**告知の内容が正しくない場合には、ご加入が解除され、  
保険金をお受け取りいただけないことがあります。** \*1

\*1 更新時に補償内容をアップされた場合、補償内容をアップされた部分が解除され、保険金をお受け取りいただけないことがあります。

**過去に病気やケガをされたことがある場合、お引受けは  
次のA~Cのいずれかになります。**

- A お引受けいたします(補償対象外となる病気・症状の設定はありません。)
- B 補償対象外となる病気・症状を設定のうえ、お引受けいたします(なお、更新時の補償内容アップの際に補償対象外となる病気・症状が設定された場合は、補償内容をアップされた部分だけでなく、従来よりご加入されている部分についてもその病気・症状は補償対象外となりますのでご注意ください。)
- C 今回はお引受けできません。

し契し過  
約去に  
はこに  
ど病  
がうが  
なる  
ああ  
やっ  
ケガ  
のた  
か  
ら、



**お申込み後、保険金請求時等に、告知内容について  
ご確認させていただく場合があります。**

1 えつと、  
年 前 に …



く 確 告  
だ 認 知  
さ せ 内  
さ せ 容  
て

**告知いただく内容例\*2は次のとおりです。**

- ① 入院または手術の有無(予定を含みます)
- ② 告知書記載の特定の疾病に関する、過去2年以内の医師の指示による検査・治療(投薬の指示を含みます)の有無
- ③ 過去2年以内の健康診断・人間ドックにおける異常指摘の有無 等

\*2 告知いただく内容は、保険種類等によって異なりますのでご注意ください。

詳しくは加入依頼書等の告知項目をご確認ください。

**ご注意ください。**

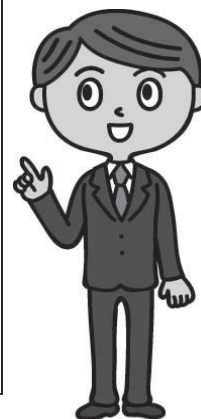
**告知書の質問をよくお読みいただき、ご記入ください。**

新たな保険契約への切替の場合、新たに告知が必要となる等のご注意いただきたい事項があります。詳しくは、重要事項説明書記載の注意喚起情報をご確認ください。

告知すべき内容を後日思い出された場合には、パンフレット等に記載のお問い合わせ先までご連絡ください。

所得補償については、支払責任の開始する日よりも前に被っているケガまたは病気・症状を原因として、支払責任を開始する日以降に就業不能や入院等をされた場合には、その原因が告知対象外のケガまたは病気・症状であったり、正しく告知いただいていた場合であっても、保険金お支払いの対象とならないことがあります(ただし、支払責任の開始する日から1年を経過した後に開始した就業不能や入院等については、保険金お支払いの対象となります。なお、その場合でも、ご加入時に補償対象外に設定された病気・症状による就業不能や入院等については保険金お支払いの対象とはなりませんのでご注意ください。)

いよ  
ろし  
くお  
願  
い



※お客様控のない加入依頼書の場合は、お手数ですがコピーをお取りいただき大切に保管してください。

※インターネット等によりお手続きされる場合は、告知書へ記入することにかえて、画面上に入力してください。

また、本資料中の「告知書」は「健康状態の告知の画面」と読み替えてください。

この資料は告知の大切さについて、その概要を記載したものです。

告知に関するお問い合わせは、パンフレット等に記載のお問い合わせ先までご連絡ください。

東京海上日動火災保険株式会社

07ut-GJ05-07475-201302

# サービスのご案内

対象種目：団体総合生活保険

「日頃の様々な悩み」から「もしも」のときまでバックアップ！

東京海上日動のサービス体制なら安心です。

※サービスの内容は予告なく変更・中止となる場合があります。

※サービスのご利用にあたっては、グループ会社・提携会社の担当者が、「お名前」「ご連絡先」「団体名」等を確認させていただきますのでご了承願います。

## ●メディカルアシスト 自動セット

24時間365日受付\*1

**0120-708-110**

(携帯電話・PHS・衛星電話からもご利用いただけます。)



お電話にて各種医療に関する相談に応じます。

また、夜間の緊急医療機関や最寄りの医療機関をご案内します。

※ご契約者、ご加入者および保険の対象となる方(いずれも法人は除きます。)\*と、そのご親族(以下「サービス提供対象者」といいます。)\*からの直接の相談に限ります。(親族：配偶者・6親等以内の血族・3親等以内の姻族)

### 緊急医療相談

常駐の救急科の専門医および看護師が、緊急医療相談に24時間お電話で対応します。

### 医療機関案内

夜間・休日の受付を行っている救急病院や、旅先での最寄りの医療機関等をご案内します。

### 予約制専門医相談

様々な診療分野の専門医が、輪番予約制で専門的な医療・健康相談をお受けします。

### がん専用相談窓口

がんに関する様々なお悩みに、経験豊富な医師とメディカルソーシャルワーカーがお応えします。

### 転院・患者移送手配\*2

転院される時、民間救急車や航空機特殊搭乗手続き等、一連の手配の一切を承ります。

\*1 予約制専門医相談は、事前予約が必要で(予約受付は、24時間365日)。

\*2 実際の転院移送費用は、このサービスの対象外です。

## ●デイリーサポート 自動セット

受付時間：  
 法律相談 : 9:00～17:00  
 税務相談 : 14:00～16:00  
 いずれも土日・祝日・年末年始を除く  
 社会保険に関する相談 : 9:00～17:00  
 暮らしの情報提供 : 10:00～16:00  
 電話介護相談 : 9:00～17:00

**0120-285-110**

(携帯電話・PHS・衛星電話からもご利用いただけます。)

法律・税務・社会保険・介護に関するお電話での相談や暮らしのインフォメーション等、役立つ情報をご提供します。

※サービス提供対象者からの直接の相談に限ります。

### 生活支援サービス

・法律・税務相談\*1  
 ・社会保険に関する相談\*2  
 ・暮らしの情報提供

\*1 弁護士等のスケジュールとの関係でご回答までに数日かかる場合があります。

\*2 社会保険労務士のスケジュールとの関係でご回答までに数日かかる場合があります。

### 介護関連サービス

・電話介護相談(介護保険制度やケアプランについてのご相談等、介護全般に関わるご相談)  
 ・インターネット介護情報サービス「介護情報ネットワーク」  
 ホームページアドレス  
<http://www.kaigonw.ne.jp/>



## ●介護アシスト 自動セット

受付時間(電話介護相談、各種サービス優待紹介): 9:00～17:00  
 (土日祝日・年末年始を除く)

**0120-428-834**

(携帯電話・PHS・衛星電話からもご利用いただけます。)

介護に関する相談に電話でお応えします。また、高齢者の生活を支える各種サービスを優待条件でご紹介します。

※サービス提供対象者からの直接の相談に限ります。

### インターネット介護情報サービス

ホームページを通じて、介護の仕方や介護保険制度等、介護に関する様々な情報をご提供します。

インターネット介護情報サービス「介護情報ネットワーク」  
 ホームページアドレス <http://www.kaigonw.ne.jp/>



### 電話介護相談

・社会福祉士・ケアマネジャー・看護師等が、公的介護保険制度の内容や利用手続、介護サービスの種類や特徴、介護施設の入所手続、認知症への対処法といった介護に関する相談に電話でお応えします。  
 ・認知症のご不安に対しては、医師の監修を受けた「もの忘れチェックプログラム」をご利用いただくことも可能です。

### 各種サービス優待紹介\*1

「家事代行」「食事宅配」「リフォーム」「見守り・緊急通報システム」「福祉機器」「有料老人ホーム・高齢者住宅」「バリアフリー旅行」といった高齢者の生活を支える各種サービスを、優待条件でご紹介します。

\*1 サービスのご利用にかかる費用はお客様のご負担となります。お住まいの地域ややむを得ない事情によって、サービスの利用までに日数を要する場合やサービスをご利用いただけない場合、優待条件でご利用いただけない場合があります。

### ご注意ください (各サービス共通)

- ・保険期間中にご相談内容の事柄が発生しており、かつ現在に至るまで保険契約が継続している場合に限りです。
- ・一部の地域ではご利用いただけないサービスもあります。
- ・各サービスは、東京海上日動がグループ会社または提携会社を通じてご提供します。
- ・メディカルアシスト、デイリーサポート、介護アシストのご相談の対象は相談対象者に日本国内で発生した身の回りの事象(事業活動等を除きます。)とします。
- ・メディカルアシストは医療行為を行うものではありません。また、ご案内した医療機関で受診された場合の費用はお客様のご負担となります。
- ・「サービスのご案内」における「配偶者」には、婚姻の届出をしていないが事実上婚姻関係と同様の事情にある方および戸籍上の性別が同一であるが婚姻関係と異ならない程度の実質を備える状態にある方を含みます。